

- 2 (1) 前翅黄白色, 仅两侧缘黄褐;
- 3 (4) 雄虫阳基侧突在亚基部和亚端部两处弯曲 (图 80); 雌虫纳精器构造如图 89
 日浦仓花蝽 *X. hiurai* Kerzhner et Elov
- 4 (3) 雄虫阳基侧突圆缓弯曲或在亚基部弯曲强烈 (图 81, 82); 雌虫纳精器构造如图 88, 90;
- 5 (6) 雄虫阳基侧突圆缓弯曲, 略成半圆形 (图 82); 雌虫纳精器如图 90
 蒙古仓花蝽 *X. mongolicus* Kerzhner et Elov
- 6 (5) 雄虫阳基侧突亚基部弯曲强烈 (图 81); 雌虫纳精器如图 88
 乳白仓花蝽 *X. galactinus* (Fieber)

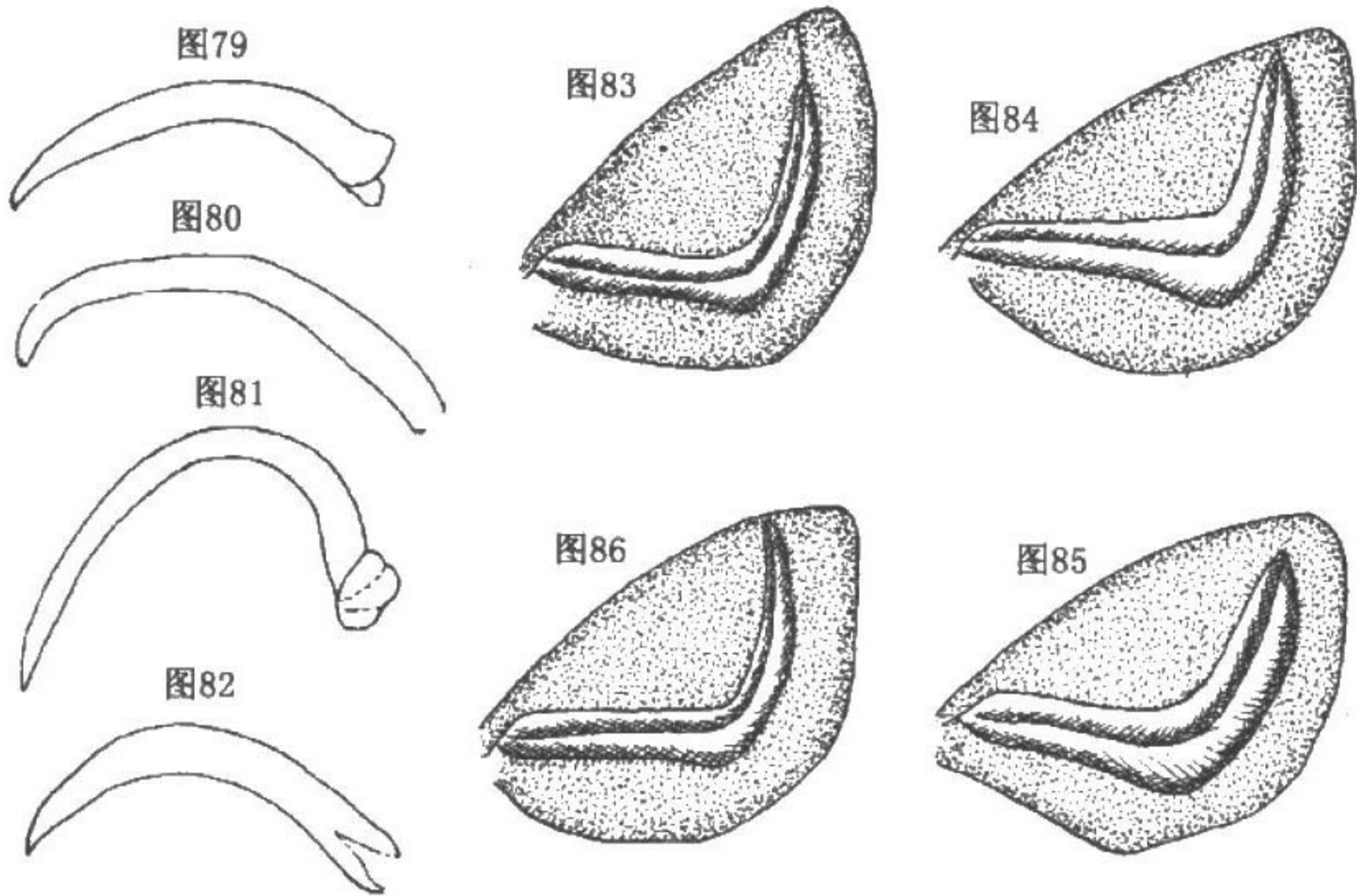


图 79—82 雄虫阳基侧突; 图 83—86 后胸侧板, 示臭腺沟缘等构造

79, 83 卡氏仓花蝽 *Xylocoris carayoni* Kerzhner et Elov;

80, 85 日浦仓花蝽 *X. hiurai* Kerzhner et Elov;

81, 84 乳白仓花蝽 *X. galactinus* (Fieber);

82, 86 蒙古仓花蝽 *X. mongolicus* Kerzhner et Elov.

卡氏仓花蝽 *Xylocoris (Proxylocoris) carayoni* Kerzhner et Elov, 1976

Xylocoris carayoni Kerzhner et Elov, 1976, *Ent. Oboz.*, **55** (2): 366, figs. 3, 9, 14. (origi. descrip.; type-locality: Tadjikistan; types deposited in Inst. Zool., Acad. Russia, St. Petersburg, Russia)

体长椭圆形。头、前胸背板和小盾片深栗褐色。头前端色略浅, 长 0.37, 宽 0.45, 头顶较光滑, 复眼较小, 上有短毛伸出; 复眼间宽 0.30; 触角褐色, 各节长 0.12:0.35:0.32:0.35, 第 2 节毛长接近或稍超过该节直径, 第 3, 4 节细, 其上毛长超过该节直径两倍以上。前胸背板长 0.42, 领宽 0.35, 后缘宽 0.90; 侧缘直; 前角垂缓; 领不明

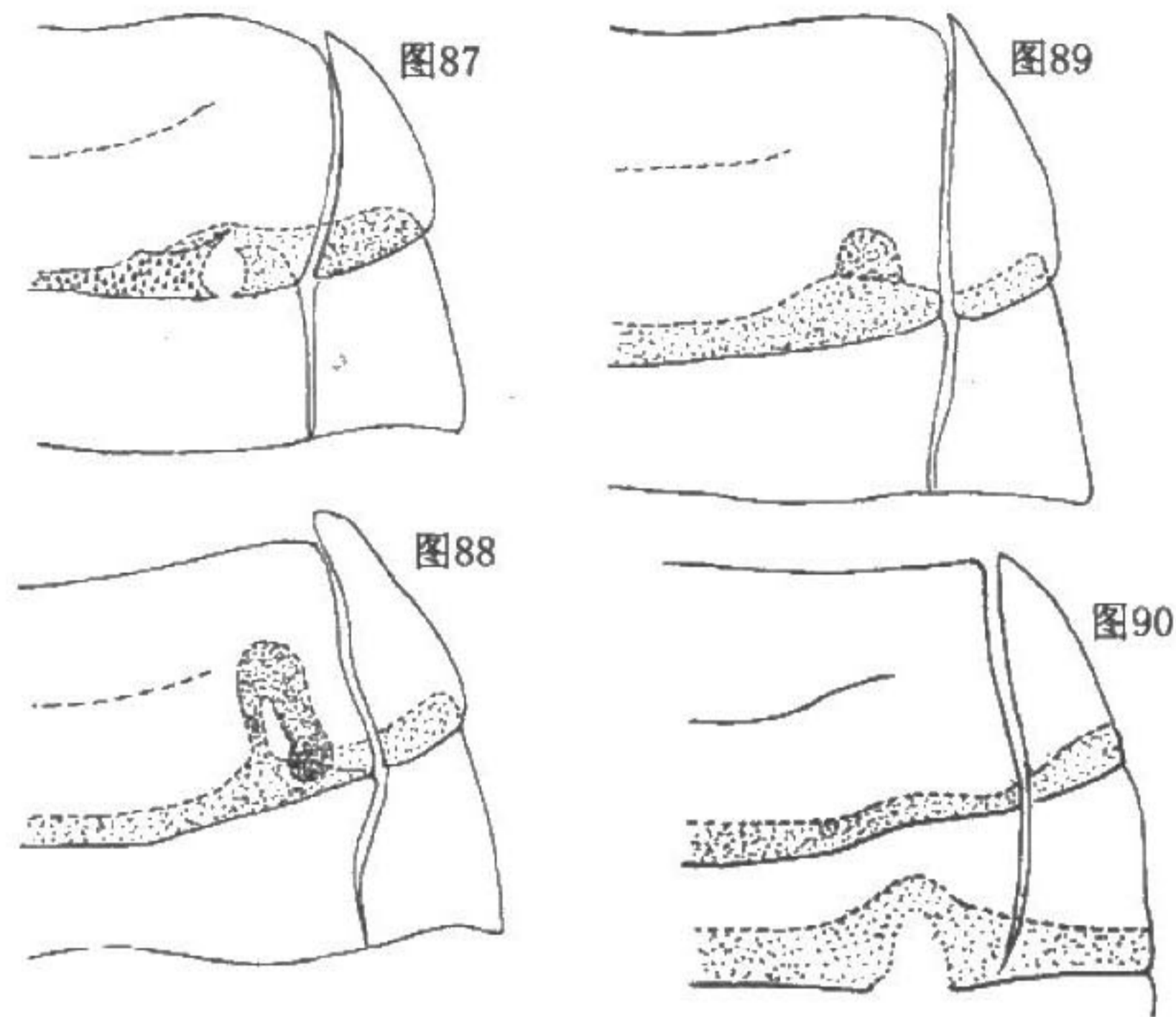


图 87—90 雌虫腹部第 1—3 腹节

87 卡氏仓花蝽 *Xylocoris carayoni* Kerzhner et Elov;

88 乳白仓花蝽 *X. hiurai* Kerzhner et Elov;

89 日浦仓花蝽 *X. hiurai* Kerzhner et Elov;

90 蒙古仓花蝽 *X. mongolicus* Kerzhner et Elov.

显；前叶略隆起；后叶靠近后缘的中部及亚中部浅凹陷，凹陷部呈细横皱刻状，两侧毛被密，中部稀。前翅浅灰白色，楔片大部深褐色，毛被短密。外革片长 0.71，楔片长 0.46；膜片浅灰白色。喙黄色，超过前足基节，第 2—4 节长 0.23:0.44:0.26。足基节、股节、后足胫节褐色，前、中足胫节、跗节黄褐色；前、后足股节较膨大，胫节毛被密，后足胫节刺长超过该节直径，毛长接近该节直径。臭腺沟细长，端部以一短脊达于蒸发域前缘（图 83）。前翅长超过腹部末端。雄虫阳基侧突仅亚基部略弯曲（图 79）。腹部第 2、3 节背板右侧的纳精器结构如图 87。体长 2.5—2.9。

本种与乳白仓花蝽 *X. galactinus* (Fieber)、日浦仓花蝽 *X. hiurai* Kerzhner et Elov、蒙古仓花蝽 *X. mongolicus* Kerzhner et Elov 在外观上相似，但本种楔片大部为褐色，雄虫阳基侧突及雌虫腹部第 2、3 节背板上的纳精器结构不同。

观察标本 3♀，内蒙古额济纳旗，1984. VII. 27，刘国卿采。

分布 内蒙古（额济纳旗）；哈萨克斯坦，塔吉克斯坦，乌兹别克斯坦，土库曼斯坦。

乳白仓花蝽 *Xylocoris (Proxylocoris) galactinus* (Fieber, 1836)

Anthocoris galactinus Fieber, 1836, *Weit. Beitr. Ges. Nat. Heilwiss.*, 9: 103. (origi. descrip.,